



La newsletter du Club Jardin d'Anna



Photo au jardin d'Anna - Novembre 2022



Bonne lecture !

Club jardin, les 4 et 7 novembre 2022

Dans l'équipe : au Club Jardin, je rejoins Florence, Veronica, Mathilda, Pablo, Constantin et Matei.

La tâche du jour :

1. Pour garder à jour un tableau indicateur de croissance des légumes de la serre, il s'agit de **mesurer** à nouveau et noter le stade de nos beaux légumes ! sans oublier le repiquage de l'ail !



Dans le premier carré potager, les épinards atteignent 12 cm et les chicorées se forment de couleur vert tendre, **absolument gourmand !**

Les fanes de radis explosent littéralement et les 2 variétés de radis rouges et blancs nécessitent plus de profondeur pour continuer à se développer...**Au menu la semaine prochaine : récolte des fanes!**

Dans le carré suivant, le trèfle est incroyable, les butternuts semblent se plaire et se sont invités des plants de tomates, peut-être même des carottes... ? **Surprise.**



En observant bien les feuilles, Pablo a remarqué la présence d'un petit invité qui, selon lui, serait fort occupé à faire ses "choses"... on a bien ri !

Sois curieux pour la suite, voici une définition qui te sera utile !

Les thermophiles sont des organismes « **aimant la chaleur** » qui ont une croissance optimale entre 50 et 60 °C. De nombreux thermophiles ne peuvent pas croître en dessous de 45 °C. Certains thermophiles forment des endospores extrêmement résistantes à la chaleur.



La decticelle chagrinée

Pour l'histoire : Son nom scientifique *Platycleis* vient du grec et signifie « crochet plat », en référence à l'oviscapte des femelles, courbe et aplati latéralement.

albopunctata en revanche vient du latin, et veut dire « avec des points blancs ».

DESCRIPTION :

Taille : c'est une espèce de taille respectable, entre 18 et 28 mm.

Sauterelle trapue de couleur gris brun, très rarement verte.

Les tegmina (ailes antérieures sclérifiées) ont des taches claires et foncées.

Elles dépassent nettement l'extrémité de l'abdomen mais ne dépassent pas les « genoux » des pattes postérieures

Coloration : peu de variabilité de couleurs chez cette espèce dont les représentants sont le plus souvent brun grisâtre.

Comportement : Cette sauterelle grise se pose généralement près du sol, et s'envole quand on l'approche. Elle apprécie les endroits secs, ensoleillés, où la végétation éparsse laisse des parcelles plus nues. Elle est active dans la journée, et elle est assez farouche, elle a la réputation d'être difficile à photographier. Elle s'enfuit en volant.

Du coup nous sommes plus que chanceux ! Insecte, Orthoptère, Ensifère Famille : des Tettigoniidae

Les 6 espèces du genre *Platycleis* sont assez difficiles à distinguer il faut en observer la partie ventrale.

Aire de répartition : plus fréquente dans le sud, c'est une espèce que l'on rencontre dans tout le sud de l'Europe.

Habitat: C'est une espèce très thermophile.

Elle vit dans des endroits secs, bien exposés et à la végétation éparsse : friches, pelouses sèches, endroits rocailleux.

Période d'observation : les adultes sont visibles de juin à septembre-octobre.

"Dans l'inconscient collectif, la sauterelle est considérée comme une bénédiction céleste. L'insecte symbolise la gaieté et la réincarnation. La légende raconte que l'apparition d'une sauterelle est annonciatrice d'une période de joie, où des rêves et des vœux secrets se concrétiseront"

2. Nous profitons encore de la clémence du beau temps, d'une température avoisinante 18°C pour rester encore au jardin. Un tapis de feuilles recouvre le sol, Après avoir ratissé de beaux tas de feuilles, nous choisissons d'en utiliser une grande partie dans les carrés potagers comme paillage. Le tout suivi est d'un petit arrosage pour maintenir un peu d'humidité.



MENFINNNNNN, et nous n'avons même pas fait de BATAILLE DE FEUILLES ! Trop sages moi je dis !



Encore une fois, profitant d'être à l'extérieur, Mathilda a trouvé une aile d'oiseau.... Sherlock nous sommes sur une nouvelle enquête... Serait-ce celle d'une "Grive" ?



Le sais-tu?

Vous connaissez cette chanson : "On dit que les grives aiment le raisin..."

La grive musicienne est aussi la plus chassée : c'est le mauvais sort qui attend les grives, à chaque migration hivernale.

Elle chante :

Dès la fin de l'hiver, la grive se met à l'honneur par son chant si particulier. La grive chante également en prenant son envol et quand qu'elle est dérangée. Les notes entendues sont variées, sifflées et puissantes. Elles sont également chantées à plusieurs reprises.

Elle se régale :

Essentiellement insectivore comme le **martinet**, le **troglodyte** mignon et l'**étourneau**. Selon la générosité de dame nature, elle aura un régime alimentaire carné : lombrics, araignées, escargots, limaces. Les frimas venus, elle se contentera du règne végétal : des **baies** (l'**aubépine**, la **lierre**, le **gui**, le **sureau**) et des **fruits** (surtout le **raisin** des vendanges !).

Habitation :

La grive n'a pas de maison fixe. ! En réalité, elle élit domicile là où elle peut se nourrir. Vous pouvez en apercevoir dans les forêts, les bois, les jardins, ou les parcs.

Reproduction :

Selon l'espèce, la période de reproduction change. Si pour certaines, elle débute à partir du début du mois de mars, pour d'autres elle commence durant la période d'été, au mois d'août. Les grives construisent leur nid à plusieurs mètres de hauteur, sauf la grive mauvis qui le pose directement sur le sol.

Une femelle grive peut pondre jusqu'à 6 œufs qu'elle couvre pendant 15 jours environ. Au bout d'un mois, ils sont autonomes et prennent leur envol. Mademoiselle est à peine plus petite que le merle, avec un poids oscillant 65 à 90 gr, pour 23 cm de long et une envergure de trente à un peu moins de 40 cm.

3. Lister le matériel et vérifier l'état général des outils :

Quand on débute un potager, même petit, il faut nécessairement s'équiper d'outils pour travailler la terre et entretenir les cultures ! Mais l'investissement à réaliser peut rapidement être un frein à nos envies. Alors, avant d'acheter du nouveau matériel, nous avons fait un inventaire **des outils indispensables** que nous avons au jardin.

Tableau de l'inventaire du matériel de jardinage du jardin d'Anna

Outils	Nombre
Plantoirs	9
Fourches	5
Serfouette	5
Griffes à dent	4
Mini-Râteaux	6
Ciseaux	1
Couteaux	2
Sécateur	1
Balais (1 feuilles, 2 brosses, 1 intérieur)	4
Pelle	1
Brouette	1
Pioche (prêtée)	1
Arrosoirs	3
Rallonge de tuyau d'arrosage	1
Gants	8
Total	51

Source : www.jardinons-alecole.org



Parmi les outils indispensables au potager, nous avons choisi de faire un **focus** ce mois-ci sur :



La serfouette

Elle comporte généralement deux outils en un : d'un côté, elle porte une sorte de **pioche** terminée en pointe (la langue) ou rectangulaire (la houe) ; de l'autre côté, elle comporte presque toujours une **fourche** à 2 ou 3 dents.

Ces deux embouts lui assurent une grande polyvalence. La langue permet d'ouvrir facilement des sillons et peut servir de mini-pioche. La panne rajoute à ces usages ceux de la binette : sarclage, désherbage, montage de buttes sont possibles.

De son côté, la **fourche** permet de briser les mottes et d'aérer la terre. Si vous cultivez un potager en carré, elle sera moins utile. La serfouette peut alors être plus avantageusement remplacée par une bonne griffe. C'est en effet surtout un outil utile pour travailler la terre sur de grandes surfaces.

Club jardin, les 11 et 14 novembre 2022

Dans l'équipe : au Club Jardin, je rejoins Florence, Veronica, Mathilda, Annabelle Constantin, Eliana et Matei.

La tâche du jour :

1. **Continuer** à compléter notre tableau de données sur la croissances de nos plantations : épinard, chicorées, navets...
2. En parlant de navets et de radis, il est temps de commencer à les **cueillir** avant qu'il ne fasse trop froid...



Notre recette de la semaine :

PESTO DE FANES DE RADIS



Aujourd'hui je vous partage une recette *anti-gaspi* ! Que faites vous des fanes de vos radis ?

Les *vitamines* et les *minéraux* sont excellents !

Vous pouvez y rajouter quelques feuilles de basilic si vous voulez lui apporter plus de saveur mais il est très bien tel quel. Vous pourrez l'utiliser en tartinaade à l'apéro ou pour assaisonner des plats salés – pâte, sauce de salade ...

Pour réduire en poudre les noisettes (amandes, noix, pignons, cajou ...) et des cubes de parmesan utilisez un robot sinon a l'huile de coude.... Torréfiez au four préalablement les noisettes avant de les mixer pour ajouter ce petit goût subtil "grillé".



PRÉPARATION : 5 MINUTES | TEMPS TOTAL : 5 MINUTES

Ingrédients :

- Les fanes d'une botte de radis : 60-80g environ
- 60g de poudre de noisettes
- 50g de poudre de parmesan
- 4 c.à.s d'huile d'olive
- 1 gousse d'ail
- sel à votre convenance
- facultatif : 10 feuilles de basilic pour ajouter une saveur supplémentaire



Préparation :

1/ Mettez tous les ingrédients dans votre robot mixeur et mixer jusqu'à l'obtention d'un mélange homogène et d'une texture proche du pesto.

2/ Réservez votre pesto de fanes de radis au frais avant la dégustation.

Ce pesto se conserve dans un petit bocal plusieurs jours au réfrigérateur.

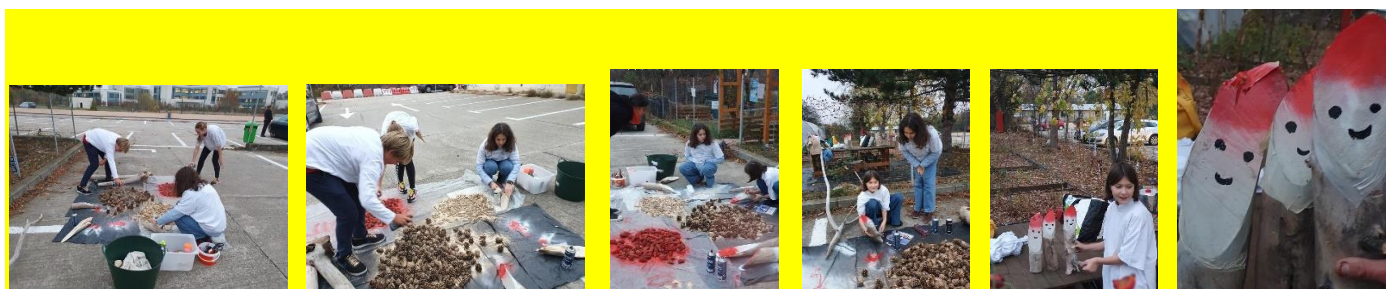


« Voici mes tartines au radis ! En effet, j'ai mis du fromage sur deux tranches de pain. Ensuite, j'ai ajouté un peu de pesto par-dessus. Enfin j'ai parsemé la tartine avec des rondelles de radis. Délicieux ! »

Veronica

3. Nous **lancer** dans les préparatifs de la décoration de Noël du jardin à partir de matériaux de récupération.

Voilà les premiers résultats en image de notre atelier bricolage : pères Noël, lutins, bottes, cadeaux, couronnes et compositions de pommes de pins colorés « rouge et or »...



Club jardin, les 18 et 21 novembre 2022

Dans l'équipe : au Club Jardin, je rejoins Florence, Timothée, Mathilda, Pablo, Annabelle Constantin, Eliana et Matei.

La tâche du jour :

1. **Faire** un dernier relevé de mesures de croissance de nos plantations
2. **Poursuivre** la cueillette des radis et navets avant qu'il ne fasse trop froid...
3. **Avancer** les préparatifs de la décoration de Noël du jardin.
4. **Observer** les animaux présents dans la litière et le composteur du jardin.

Pour mieux découvrir ces animaux du sol qui ont un rôle essentiel dans la fabrication du compost, visionnez cette vidéo : [Portraits des 15 petites bêtes du compost à connaître – YouTube](https://www.youtube.com/watch?v=AOuPEFd5pS)
<https://www.youtube.com/watch?v=AOuPEFd5pS>

Voici quelques unes de nos observations faites à la loupe binoculaire grâce aux **travaux de prélèvement réalisés par les classes de 6^{ème} dans la litière et le composteur du jardin.**

Un grand merci à eux pour ce travail préparatoire qui nous a été très profitable.



Myriapodes



Larve et adulte d'insecte observés à la loupe binoculaire (grossissement x4)

Club jardin, le 28 novembre 2022

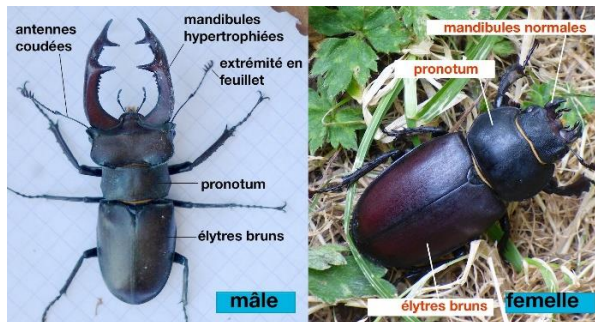
Dans l'équipe : au Club Jardin, je rejoins Florence, Timothée, Veronica, Mathilda, Pablo, Annabelle et Constantin.

La tâche du jour :

1. **Poursuivre** la dernière cueillette des radis, navets et chicorée.
2. **Finaliser** la décoration de Noël du jardin.
3. **Poursuivre nos recherches et observations** sur les animaux présents dans la litière et le composteur du jardin : observation d'un **coléoptère lucane cerf-volant mâle** récupéré dans la forêt de Baneasa par Timothée.



Dernière cueillette...



Quelques caractères observés chez ce coléoptère Lucane Cerf-volant mâle à comparer avec la femelle. Source : www.quelestcetanimal.com

La décoration de Noël de notre jardin est terminée, et voilà le résultat en images!
N'hésitez pas à aller y faire un petit tour en passant dans le parking du Lycée.




Au programme du mois de décembre :

- **Mettre en forme et interpréter** des données de mesures relevées de la croissance des végétaux plantés en septembre.
- **Etablir une liste** des futurs achats en **outils** et matériels pour le printemps.
- **Poursuivre** la réalisation de fiches sur les **outils** du jardinier.
- **Organiser** l'opération de collecte des déchets verts alimentaires pour alimenter le composteur et la fabrication de compost.

Et bien d'autres choses...



Un grand merci à **Gwennaëlle SURY** de nous avoir accompagnés tout le long de ce trimestre et apporté tant d'aide et de bonnes idées au jardin d'Anna, en particulier sur les décorations d'automne et de Noël. Nous attendrons son retour parmi nous, aux beaux jours, avec impatience ! 



Novembre 2022

Bonnes fêtes de fin d'année !

L'équipe du Club Jardin



N'hésitez pas à nous rejoindre au club jardin !
Tous les lundis de 15 :30 à 17 :30
Inscription : florence.lapierre@lyceefrancais.ro

