

La newsletter du Jardin d'Anna



Photo de fleurs de clématites – mai 2023

Bonne lecture !



Club jardin, les 04 et 10 avril 2023

Dans l'équipe super motivée :

Florence, Veronica, Matilda, Annabelle, Pablo, Eliana, Constantin, Gwenaëlle et Timothée.

La météo du jour : le thermomètre de la serre indique 25°, et ce jour le jardin se visite !

Nous ne repasserons plus au jardin durant 3 semaines, il s'agit des lors de nous soucier des jeunes plantations et espérant que la météo soit clémente.



A l'ordre du jour :

emis

1. Passage incontournable par **la serre** pour découvrir les évolutions des semis et procéder au repiquage dans les 2 carrés de plants de poivrons (semés par Veronica) ainsi que de tomates.

Des tuteurs en indiquent l'emplacement et leur permettront de bien grimper. A proximité de chaque pied, on place une bouteille d'eau dont le bouchon est percé d'un trou, qui assurera un goutte à goutte dans les parterres de la serre. Les géraniums et pélargonium sont de retour dans la serre après leur hivernage au laboratoire. Et qu'observons-nous dans l'un de pot ? un petit chêne s'est développé. Nous décidons de le planter en pleine terre en espérant qu'il pourra vite s'acclimater à son nouvel environnement.



2. **A l'extérieur**, le pommier planté par les 6^{ème} est en fleurs, bientôt de belles pommes dans notre jardin.

Des plants de pavots sont disséminés en bordure de notre carré potager. Pour se faire, on redivise les merveilleuses pousses qui se sont très généreusement développées dans les petits pots après semis, que l'on place en pleine terre avec un peu de terreau, d'engrais et d'eau. On retourne enfin sur les buttes pour y planter les jeunes maïs vigoureux haricots. Ils seront grimpants il est donc judicieux de leur attribuer à chacun un tuteur bien rigide en bambou.



PLANTATIONS EN BUTTE :

Trois " **plantes sœurs** " (milpa, comme il est usage de les appeler au Mexique), viendront occuper les buttes du jardin. Il s'agit de la courge, du maïs et du haricot grimpant, trois composantes essentielles de l'alimentation des populations amérindiennes : chacune de ces plantes profite du voisinage des deux autres.

Les tiges du **maïs** servent de supports aux **haricots grimpants**, qui enrichissent la terre en stockant de l'azote grâce à leurs nodosités racinaires. Plus tard dans la saison, on y ajoutera **la courge**, dont les feuilles couvrant le sol, limitent l'évaporation de l'eau, maintiennent la fraîcheur et empêchent les herbes indésirables de pousser.

La pomme de terre, dont nous venons d'enterrer les tubercules en germination sous terre en rangée centrale, est également associée au maïs et à la fève.

Croisons les orteils pour que la température se maintienne au risque de causer du tort à nos jeunes pousses...

Quel est l'avantage de planter en butte, pique de rappel ?

Lorsque nous travaillons dans la butte, nous constatons qu'il est facile de creuser et retourner le couvrant avec notre plantoir. En effet, la matière organique est plus aérienne, légère et cela facilite aussi le développement de la plante.

De plus, l'ajout de cendres qui est très propice à la culture en butte des pommes de terre, mais aussi l'herbe de tonte qui apporte la matière végétale en complément la matière organique en décomposition. La photosynthèse produit des glucides qui retournent à la terre pour se retrouver, sous forme d'amidon, dans les futures belles pommes de terre.

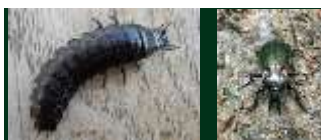
C'est gagnant, 100% naturel !

3. Ami du jour : BONJOUR !



A priori, d'après les recherches réalisées, une larve de Carabidae, et, qui plus est, une larve de Carabidae dit « d'été », c'est-à-dire qui hiverne à l'état larvaire.

Je pense donc à Carabus (Megodontus) violaceus ou bien Carabus (Procrustes) coriaceus, entre autres...



Une grande famille d'insectes amis du jardinier

Les carabes sont des insectes essentiellement terrestres qui se déplacent au sol avec rapidité à la recherche de leurs proies favorites qu'ils chassent de nuit et/ou de jour selon l'espèce. Ce sont des coléoptères voraces et prédateurs aussi bien au stade de larve qu'au stade adulte. Si toutefois vous croisez la route d'un carabe, insectes qui malheureusement tendent à se raréfier, il faudra d'avantage vous méfier de son arrière-train que de ses mâchoires car il peut projeter un genre d'acide formique.

CARACTÉRISTIQUES

- Mandibules puissantes bien visibles.
- Long corps plat et allongé.
- Reflets luisants violets et verts, stries et séries de fossettes en longueur sur les élytres (carabe des bois).


HABITAT & RÉPARTITION

Le carabe des bois est très répandu en Europe et fréquente divers habitats dont les lisières de forêts, les bosquets, les parcs et les jardins.

POIDS & TAILLE

Le corps de l'imago du carabe des bois (= son stade adulte) mesure de 2 à 3 cm de long.

REPRODUCTION

La femelle dépose dans le sol au printemps ou l'automne une cinquantaine d' fécondés. Les larves vivent et hivernent dans le sol où elles subiront successivement plusieurs mues avant de parvenir au stade adulte.

LONGÉVITÉ

Capable " d'hiverner " ou " d'estiver " si si , promis, ça existe... selon les températures et indifféremment en tant que larve ou imago, le carabe peut vivre 3 à 4 années au total.

RÉGIME ALIMENTAIRE

A l'état de larve ou au stade adulte, il se nourrit de chenilles, vers, escargots, limaces, pucerons, etc.

STATUT SAUVEGARDE

Statut de sauvegarde à l'état sauvage : Commun

Les carabes tendent à se raréfier et disparaître du fait des labours et de l'usage des insecticides. Cependant ils sont de précieux indicateurs de biodiversité et sont des 'gentils' dans un jardin à l'image du carabe doré aussi appelé 'jardinière' qui s'attaque aux espèces nuisibles pour les plantes et les cultures.

Club jardin, le 8 mai 2023



Dans l'équipe de retour de vacances de Pâques :

Florence, Veronica, Matilda, Annabelle, Pablo, Eliana, Constantin, Gwenaëlle et Timothée.

Et quelle bonne surprise en arrivant au jardin... Près de **200 plants** de légumes variés, d'herbes aromatiques et de fleurs nous ont été livrés par M. Pairault d'**Amia International**, notre partenaire.



Après avoir fait l'**inventaire** des plants offerts, nous nous activons d'abord **dans la serre** en plantant un rang de concombre et piments forts, puis dans les **carrés potagers extérieurs** en plantant 2 rangs de tomates et de courgettes. Nous profitons aussi de l'occasion pour compléter **notre parterre triangulaire de plantes aromatiques**.

Les **étiquettes** préparées durant la période hivernale sont fixées au niveau des arbustes à petits fruits et autres plantations.

Bulbes de cana, glaieul, cosmos et pourpiers viennent fleurir dans le parterre aménagé par Timothée autour **du forage réalisé fin avril**.

Enfin, grâce à beaucoup de persévérance, nous avons un **puits** et de l'eau grâce à une **pompe submersible** dans notre jardin !

Un grand merci à tous ceux qui se sont impliqués dans la réalisation de ce projet nécessaire pour le développement pérenne de notre jardin.



Club jardin, le 15 mai 2023

Dans l'équipe plus restreinte en raison des voyages scolaires :

Florence, Annabelle, Pablo, Eliana, et Timothée.

Nous poursuivons le **repiquage** des tomates **en association avec les ceillets d'Inde**, des courgettes, salades, et piments dans les parterres extérieurs.

Nous **rempotons** des plantes à fleurs dans les jardinières à suspendre le long de la clôture.

C'est l'occasion de **fleurir** de pourpiers le jardin aromatique ainsi que les parterres extérieurs non irrigués car cette plante grasse se développe bien dans des sols secs.

Les bouteilles percées puis retournées servant d'**arrosage en goutte à goutte** dans la serre et à l'extérieur au niveau des arbustes et des plantations non irriguées sont de nouveau remplies.

Tomates
Rouges

Tomate
Poisson

Tomates
Poisson

Melon

Melon
Jaune

Fraise
Gariguette

La technique du compagnonnage au jardin :

Pour bien associer les plantes, quelques principes sont à connaître :

- **Les Apiacées** (appelées également Ombellifères) se protègent réciproquement.
- **Les Légumineuses** enrichissent le sol en azote. Les associer à des plantes comme la tomate ou **les cucurbitacées**, qui ont besoin de cet apport, est conseillé.
- **Les Liliacées et les Légumineuses** doivent être séparées car elles ne font pas bon ménage.

Certaines plantes aromatiques, grâce à leurs odeurs particulières, peuvent éloigner voire éliminer des insectes nuisibles.

Voici quelques exemples d'association de plantes au jardin :

L'ail éloigne les insectes en général. Il s'accorde avec les carottes, betteraves, fraisiers et tomates. Ne jamais planter d'ail près des choux, haricots et pois.

L'aneth protège les carottes et concombres. N'hésitez pas à les planter ensemble.

Le basilic est un fort répulsif des mouches et moustiques. Il s'associe parfaitement avec les tomates, asperges, poivrons, piments, aubergines.

La bourrache attire les abeilles, fait fuir les limaces, réduit les doryphores, éloigne les vers des tomates. Elle est appréciée des pommes de terre, courgettes, choux, fraisiers, tomates.

La capucine attire les pucerons (il vous suffira ensuite d'arracher les capucines et de les brûler), éloigne les punaises des courgettes et **citrouilles**. Elle s'accommode avec les radis, courgettes, choux, tomates.

Le cerfeuil réduit l'invasion des limaces.

La lavande éloigne les pucerons.

Les ceillets d'Inde protégeront la plupart de vos plantes (pommes de terre, tomates, asperges, haricots, choux) des insectes nuisibles. A planter en bordure de votre jardin.

Le thym éloigne les mouches blanches, protège les choux et brocolis.

Autres recommandations pour un potager 100% bio...

Pour éviter la multiplication des nuisibles et l'appauvrissement de votre sol, pensez à la **rotation de vos cultures**. Ne pas négliger l'**arrosage, si possible goutte à goutte**, avec de l'eau de pluie récupérée.

Dans l'équipe presque au grand complet :

Florence, Pablo, Veronica, Matilda, Eliana et sa petite sœur, Constantin, Gwenaëlle et Timothée.

Mais, qui voyons-nous arriver au jardin ?

Les élèves de GSA accompagnés de Stella Abossolo et d'Adina Ivan !

Trop heureux d'avoir de la visite, nous les accueillons chaleureusement et leur proposons de faire le tour du jardin en 3 temps par petits groupes : en avant les lutins, les elfes et les farfadets, c'est parti pour la découverte du jardin !



1. Le composteur : découverte des animaux du compost avec **Matilda et Timothée**.

2. Les activités réalisées dans la serre : semis, repiquage, irrigation avec des bouteilles, reconnaissance des végétaux avec **Pablo et Gwenaëlle**.

3. Les activités réalisées à l'extérieur : repiquage, semi en pleine terre, culture sur butte, arbres fruitiers du jardin, reconnaissance des végétaux, hôtel à insectes et ruche, avec **Veronica et Florence**.



Après avoir dit « au revoir » aux GSA et à leurs accompagnatrices, nous nous remettons à nos activités de jardinage :

- **Repiquage** des aubergines et du cosmos dans le parterre des 6^{ème}.
- **Remplissage des bouteilles** inversées destinées à l'arrosage des plantations dans la serre et à l'extérieur de la serre.
- **Plantation** des tournesols dans les parterres extérieurs, non irrigués en goutte à goutte, mais avec une bouteille inversée.
- **Plantation** des courges en pleine terre à côté de la future mare en cours d'aménagement (à l'ombre).



Après les tulipes et les jonquilles en avril, les rosiers, comme l'ail sont en fleurs, et les capucines aussi, un festival de couleurs pour le plaisir des yeux...et ce n'est pas fini...

Dans l'équipe presque au grand complet pour clôturer ce mai de mai florissant:

Florence, Pablo, Veronica, Matilda, Eliana et sa petite sœur, Constantin, Gwenaëlle et Timothée.

Avec un thermomètre qui frôle les 30°C, l'arrosage devient incontournable, le désherbage aussi...

Il faut finir de repiquer les plants en godets entreposés dans la serre avant le long week-end de la pentecôte, car ils risquent de ne pas résister aux fortes chaleurs annoncées.

Alors c'est parti pour repiquer des plants de concombre, de choux et brocolis, de patate douce, de potiron, de melon, de salade dans les parterres extérieurs.



On commence à voir les premières fraises, les petits concombres, les plants de tomates sont en fleurs et la salade sera bientôt prête à être cueillie aussi... les changements sont incroyables en à peine un mois, regardez...



Au programme du mois de juin :

- Finir les dernières plantations en attente,
- Placer les étiquettes manquantes au niveau des cultures,
- Préparer la fête du lycée au jardin d'Anna : exposition des travaux des élèves...
- Organiser l'arrosage et l'entretien du jardin durant l'été.

Et bien d'autres choses...



Venez nombreux, petits et grands,
visiter le Jardin d'Anna
qui ouvre spécialement ses portes
durant la fête du lycée

le samedi 17 juin 2023
de 15 :00 à 17 :00

*Les élèves du club jardin et de 6^{ème} impliqués dans
le projet « un jardin durable »*

vous attendent avec impatience et
vous proposent un tour personnalisé
comprenant **une exposition de leurs travaux** ainsi
que des **activités ludiques** et **expérimentales**.



L'équipe du Club Jardin avec
Pablo en 6^{ème} ,
Matilda, Veronica en 5^{ème} ,
Anabelle, Constantin, Eliana en 4^{ème} ,
Matei en 3^{ème} ,
Gwenaëlle Sury,
Florence Lapierre Saidi,
et Timothée Giraud.

