

Newsletter du Club Jardin



Avril-Mai 2024

N°5
l'écosystème de
la mare du jardin.



Les faits marquants du printemps au Club Jardin :

La visite Ornithologique

-Par Leriu Sofia et Veronica Vasilache

Le **lundi 3 juin 2024**, l'équipe d'Ornithologie **SOR** (*Societatea Ornitologica Romana*) est venue rendre visite aux membres du Club Jardin. Ils sont arrivés équipés de livres, de dépliants sur lesquels figuraient l'ensemble des espèces d'oiseaux retrouvables dans les parcs et dans les jardins de Roumanie (leurs noms en roumain ainsi que celui scientifique), et de jumelles pour faciliter l'observation de ces oiseaux passant par notre jardin.

La première heure de leur visite a été axée sur la théorie : ils nous ont expliqué les premières histoires concernant la migration des oiseaux, et par quel moyen nous nous en sommes aperçus. Le club a aussi appris à identifier les oiseaux qui viennent de différents pays pour s'abriter du climat froid, et enfin nous avons manipulé le matériel prêté.

Ultérieurement, la deuxième partie de leur visite a été orientée sur la pratique : des jumelles ont été partagées aux élèves qui sont allés se balader entre les parterres de plantations afin d'apercevoir mais aussi d'entendre des oiseaux, tels que le faisan, les différentes espèces de pigeons mais aussi une pie qui est venue boire au bord de la mare. Durant cette recherche, le groupe d'ornithologie nous a appris l'importance des oiseaux pour qu'un écosystème fonctionne correctement.

Nous sommes reconnaissants d'avoir eu l'opportunité, la chance de découvrir ce monde fascinant de l'ornithologie, et nous remercions infiniment l'équipe représentant la SOR de nous avoir guidé dans cette aventure !



Autre fait marquant : Participation de trois élèves du club jardin au congrès régional de France éducation le **10 mai 2024**.

Un grand bravo à Annaëlle Lansard (5A), Sofia Leriou (4A) et Eliana Olleik (3A), pour leur présentation sur les actions de développement durable dans le cadre des activités du club jardin.



L'écosystème de la mare du jardin

Dans notre jardin, il existe une mare depuis un an et divers êtres vivants qui y vivent. Celle-ci a pour dimensions : 20 cm de profondeur en moyenne, 80 cm de largeur, et 120 cm de longueur.

Qu'est-ce qu'un écosystème ?

Un ensemble d'être vivants qui vivent dans un milieu ou dans un environnement spécifique et interagissent entre eux dans et avec ce milieu.

Dans la mare, nous avons observé des êtres vivants :

- + Des planorbes et des limnées**
- + Des têtards, une grenouille**
- + Des larves de moustique**
- + Des gerris**

Les membres du Club Jardin ont rédigé des articles sur chacun de ces êtres vivants observés que nous vous présentons :

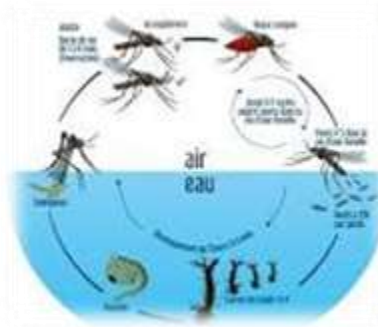
Le moustique

Par Maria, Sophie et Margaux

Informations sur les moustiques :

Les **moustiques** forment une **famille** d'**insectes** volants : les **culicidés** (Culicidae). Ils se nourrissent du **sang** des **mammifères** à **sang chaud** tels que l'**homme** ; ils font partie des animaux **hématophages**. Le moustique arrive à repérer ses proies par le dioxygène qu'elles rejettent. Celui-ci attire la femelle moustique qui s'orientera vers le corps et ensuite le piquera.

Comme les moustiques sont incapables de dormir, ils ont des périodes d'inactivité quand leur corp ralentit. Pendant ces périodes, généralement durant les moments les plus arides, les moustiques cherchent un endroit à l'ombre et à l'abri du vent (murs, caves, feuilles, pierres...). Afin d'avoir assez d'énergie pour sortir pendant Certaines espèces de moustiques passent l'hiver sous la forme d'œufs ou de larves dans l'eau.



Identification des moustiques :

Les moustiques adultes sont de petits insectes volants délicats avec deux ailes. Deux types d'insectes ressemblent beaucoup à des moustiques et on les confond souvent. Il s'agit des chironomidés et des tipules, aussi appelées cousins.

Source : <https://www.eidatlantique.eu>

Cycle de vie des moustiques :

Le cycle de vie des moustiques (et de nombreux autres insectes) implique les stades : œuf, larve, nymphe, et adulte. Celui-ci varie considérablement selon les espèces. Certaines femelles moustiques pondent des œufs isolés à la surface de l'eau.

Quelle est la durée de vie d'un moustique ?

Généralement, les moustiques adultes vivent de quelques semaines à quelques mois. Cependant, certaines espèces ont une durée de vie plus courte, de quelques jours seulement, tandis que d'autres peuvent survivre plusieurs mois dans des conditions optimales.

Ils dorment souvent à l'ombre, à l'abri du vent et dans un endroit humide en attendant la nuit (contre un mur, dans une cave, dans un recoin, sous une feuille...). Certaines espèces de moustiques passent l'hiver sous la forme d'œufs ou de larves dans l'eau.

Ce que le moustique mange :

Un moustique est un insecte qui se nourrit principalement de **nectar de fleurs**. Il participe ainsi à la pollinisation des plantes. Seule la **femelle moustique** a besoin de **sang** pour pondre ses œufs, car il est riche en protéines. Elle pique les animaux à sang chaud, comme les humains, les oiseaux ou les mammifères. Les moustiques ont des prédateurs naturels, comme les libellules, les chauves-souris, les poissons ou les grenouilles.

Le gerris

Par Lana et Elliana Olleik

Les Gerris c'est quoi ?

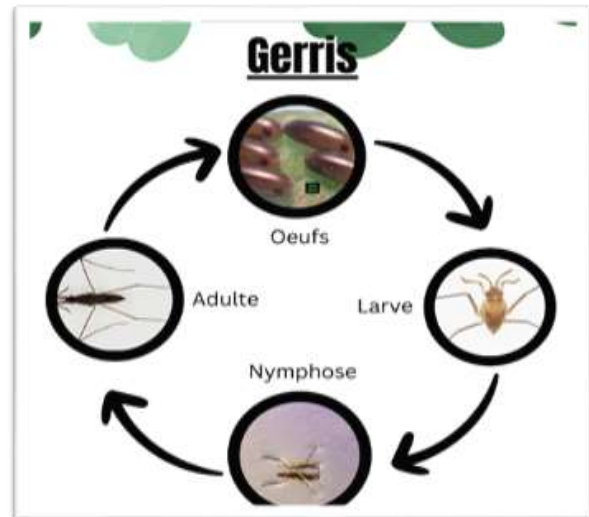
Les Gerris sont des insectes hémiptères hétéroptères qui sont capables de se déplacer sur l'eau. Ils sont parfois appelés "punaises d'eau" ou "araignées d'eau" en raison de leurs longues pattes. Leur capacité à se déplacer sur l'eau leur vaut également les noms de "patineuses", "patineurs d'eau" ou "patineurs des étangs ».

Cycle de vie du Gerris

Les principales étapes du cycle de vie du Gerris :

1. **Œuf** : Le cycle de vie commence par la ponte des œufs par la femelle. Les œufs sont généralement déposés sur des plantes aquatiques ou d'autres surfaces près de l'eau.
2. **Larve** : Les œufs éclosent et donnent naissance à des larves aquatiques appelées nymphes. Les nymphes du Gerris vivent généralement dans l'eau et se nourrissent de petits organismes aquatiques (plusieurs semaines plusieurs mois).
3. **Nymphose** : Après plusieurs mues, les nymphes subissent une transformation appelée nymphose. Pendant cette phase, elles se transforment en adultes.
4. **Adulte** : Une fois la nymphose terminée, les nymphes émergent de l'eau et se transforment en adultes. Les adultes Gerris ont des ailes et peuvent se déplacer à la fois sur l'eau et sur terre.

5. Ils se nourrissent principalement d'insectes et d'autres petits organismes trouvés à la surface de l'eau.



Alimentation :

Les Gerris se nourrissent principalement d'insectes et d'autres petites proies qu'ils attrapent à la surface de l'eau. Leurs petites pattes antérieures leur permettent d'attraper et de maintenir les proies contre leur appareil mandibulaire, où ils utilisent un suçoir pour se nourrir.

Les Gerris sont capables de capturer des proies vivant sur l'eau, des proies vivant dans l'eau qui remontent à la surface, ainsi que des proies qui tombent dans l'eau. Ils utilisent un mécanisme similaire à celui des araignées avec leur toile : ce sont les ondes générées par les mouvements à la surface de l'eau qui leur permettent de localiser leurs proies. Les vibrations transmises par la surface de l'eau leur permettent également de communiquer entre eux. Une fois qu'ils ont attrapé leurs proies, les Gerris utilisent leurs pièces buccales pour percer les téguments des proies et injecter des sucs digestifs. Ensuite, ils sucent le contenu liquéfié des proies, laissant derrière eux les enveloppes vides.

Durée de vie du gerris :

En général, ces insectes aquatiques peuvent vivre de quelques semaines à quelques mois, en fonction de divers facteurs tels que les conditions environnementales et la disponibilité de nourriture.



Où dorment les gerris ?

Les Gerris dorment généralement à la surface de l'eau. Ils peuvent se reposer sur des plantes aquatiques, des rochers ou même à la surface de l'eau elle-même. Les Gerris ont la capacité de flotter et de se déplacer sur l'eau grâce à leurs pattes spécialement adaptées, ce qui leur permet de rester en sécurité pendant leur sommeil.

Prédateurs du gerris :

Certains des prédateurs courants du gerris incluent les poissons, les oiseaux, les araignées d'eau, les larves de libellules et d'autres insectes aquatiques plus gros. Ces prédateurs contribuent à maintenir l'équilibre écologique dans les habitats aquatiques en contrôlant la population de Gerris et d'autres organismes.



Les limnées et les planorbes

Par Natalia Ionescu et Smaranda Petrisor

Nous avons observé des limnées et des planorbes dans notre mare, comment les différencier ?

I. Les limnées

Le nom scientifique est *Lymnaea stagnalis*. Elles sont un genre de mollusques, des gastéropodes d'eau douce de la famille des Lymnaeidae.

Découvrons les limnées des étangs !

La limnée des étangs est la plus grande des limnées. Les limnées trouvent en Europe, Amérique du Nord et l'Asie du Nord.

Elle est hermaphrodite, ça veut dire qu'elle est mâle et femelle en même temps.

Elles s'élèvent facilement, mais les eaux dont la température dépasse 25°C leurs sont généralement fatales. Elles préfèrent les eaux lentes et fraîches.

Qu'est-ce qu'elles mangent ?

Les limnées mangent surtout des algues microscopiques.

Comment savoir reconnaître une limnée des étangs ?

On peut retrouver la limnée des étangs grâce à sa coquille allongée. Elle ressemble aux escargots et aux planorbes.



se

II. Les planorbes

Apprenons ce que sont les planorbes !

Le nom scientifique des planorbes des étangs est : Planorbis Corneus.

Les planorbes aiment les eaux calmes.

Cette espèce est végétarienne.

Les planorbes sont aussi hermaphrodites. Ils font partie de la famille des Planorbidae et de la classe Gastropoda.

Leurs ennemis sont les poissons mangeurs.

On les trouve où, les planorbes ?

Ils se trouvent en Europe et Asie, mais pas dans les zones montagneuses.

Comment les reconnaître ?

Nous reconnaissons les planorbes à l'aide de leur coquille en spirale aplatie.

La grenouille

Par Angelina Haddad et Sébastien Dufresne Colagrosso

La Grenouille Rousse



Son alimentation :

Elle mange des vers, des mollusques, des insectes, des araignées, des moustiques et des crustacés.

Ses caractéristiques :

Elle est de type amphibien, elle n'a pas de queue, elle a des pattes postérieures, elle se déplace par sauts et elle a un chant nuptial.

Son nom scientifique :

Rana Temporia

Sa taille :

50 à 60 mm chez le mâle, 75 à 80 mm chez la femelle (maximum 100 mm)

Sa famille :

Elle fait partie de la famille « Ranidae ».



Son cycle de vie :

